

Förslag om förbättringar för elever med läs- och skrivsvårigheter

**i syfte att uppnå målen om ett tillgängligt
Sverige och Världens bästa skola**



2	Inledning
4	Företagets historia och verksamhet
6	Förslaget
7	Förslagets innebörd
8	Alternativ till förslaget med motargument
8	Beslut
9	Bilaga
	Anslutna kommuner
	Anslutna skolor
10	Egna anteckningar

Inledning

LÅT OSS PRESENTERA EN fantastisk möjlighet att förbättra studieresultaten i grund- och gymnasieskolan för elever med läs- och skrivsvårigheter. Denna möjlighet hjälper fler att bli behöriga till gymnasie- och högskolan vilket gagnar hela samhället samtidigt som fler individer kommer att tro på sig själva och sin förmåga. Det är en chans för Din skola eller kommun att för 76 kr per elev (skola) eller 52 kr per elev (kommun) nå målet om ett tillgängligt Sverige för alla, där läs- och skrivsvårigheter inte längre är ett stort problem. Ni slipper administrativa problem och kostnader när skolan behöver söka extra pengar och hålla koll på budgeten för dessa ändamål.

FÖRSLAGET GÅR UT PÅ att alla elever i behov av särskilda hjälpmedel i form av inlästa läromedel ska få tillgång till den mängd material de behöver till en lägre kostnad än vad som idag gäller. På det här sättet kan ni spara direkta pengar i inköp av inlästa läromedel samtidigt som framtida problem och belastningar för samhället kan undvikas när fler elever har tillgång till den mängd hjälpmedel

de behöver. Förslaget har utarbetats av Inläsningstjänst Utbildning och Media i syfte att främja tillgängligheten till inlästa läromedel som vi under en längre tid observerat stora brister i. Vi vill hjälpa er att uppfylla den nya skollagen och läroplanen samt de granskningar skolinspektionen genomför.

Förslag om ett rikstäckande abonnemang las fram för regeringen i augusti 2010 och mottogs positivt men avslogs på grund av att ansvaret för läromedel vilar på skolhuvudmannen och ska finansieras av kommunen eller den fristående huvudmannen. Regeringen upplyste om den nya skollagen, där elevens rätt till särskilt stöd, i form av t.ex. inlästa läromedel, stärkts.

DETTA FÖRSLAG BÖRJAR MED att beskriva vilka vi är och vad vår verksamhet består i för att sedan närmare gå in på förslaget och dess innebörd.

Företagets historia och verksamhet

IDAG FINNS DET ungefär 126 000 elever i grund- och gymnasieskolan i behov av inlästa läromedel i Sverige (5-9 % av alla elever). När vi började vår verksamhet 1990 fick elever på högskolenivå gott om hjälp från Tal- och Punktskriftsbiblioteket medan det såg betydligt värre ut i grund- och gymnasieskolan. Specialpedagogiska skolmyndigheten, dåvarande Specialpedagogiska Institutet (SIT), tillhandahöll hjälp för synskadade och andra med funktionsnedsättning men dyslexi låg inte inom deras ansvarsområde. Det fanns inte ens något som hette dyslexi (1990 var termen, ordblind). Vi startade därför familjeföretaget Inläsningstjänst Utbildning och Media för att tillgodose grund- och gymnasieskolorna med inlästa läromedel där Tal- och Punktskriftsbiblioteket inte haft uppdrag att gå in. Utan hjälpmedel inom grund- och gymnasieskolan blev det mycket svårt för eleverna att komma dit hjälpen fanns.

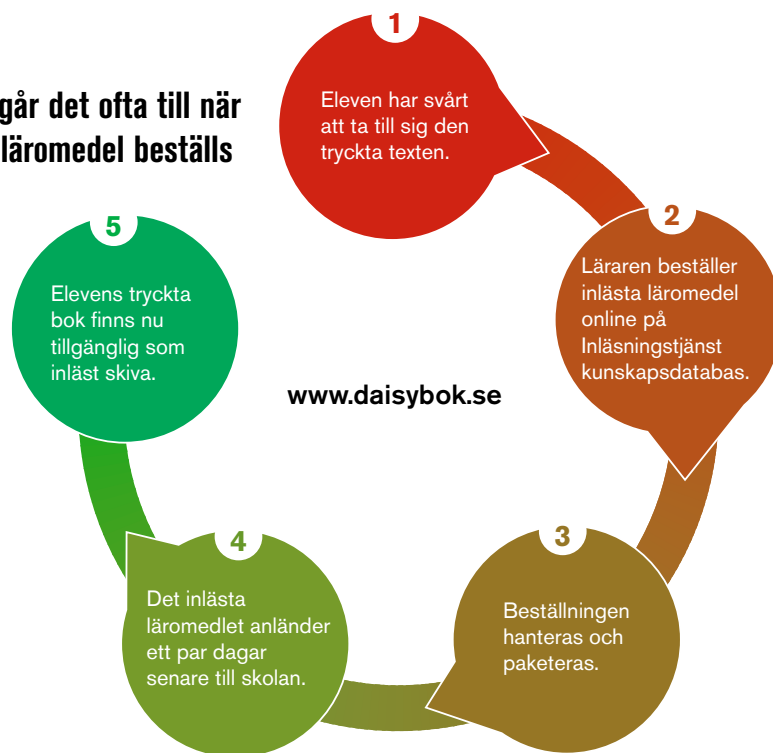
SEDAN STARTEN HAR VI producerat inläsningar av läromedel från alla stora förlag och sålt dem till framförallt kommuner och skolor. Inläsningstjänst startade med tio inlästa titlar på kassett från förlaget Almqvist & Wiksell (numera Liber). Skolverket jublade över detta och köpte samtliga titlar som sedan gavs ut gratis till skolorna (år 1995). Samtidigt skrattade många inom förlagsbranschen åt oss och undrade vad sjutton vi höll på med. Men vi fortsatte med målet att kunna hjälpa fler till en mer rättvis och lärorik skolgång där fler skulle ha möjlighet att kunna studera vidare. Dessa tio titlar har successivt vuxit och idag har vi över 2300 titlar och alla Sveriges kommuner och skolor som kunder. Vi får enormt mycket tacksamhet från lärare om vår existens och många säger att de inte vet vad de skulle göra utan vårt material. Tack vare vår målmedvetenhet om

att få ut inlästa läromedel mer bland grund- och gymnasieskolor har många elever kunnat gå ut med slutbetyg och till och med känna en chans att kunna studera vidare, något som var omöjligt tidigare.

VI ÄR MARKNADSLEDANDE inom området och ensamma om att ha avtal med alla större läromedelsförlag om att producera inläsningar av deras böcker, sälja och marknadsföra dem som ljudböcker så att vem som helst kan köpa dem. Tal- och Punktskriftsbiblioteket producerar istället talböcker som endast får köpas av bibliotek och lånas av behöriga användare och gör detta av de böcker som inte redan finns hos oss. Detta handlar i princip om skönlitteratur och högskolelitteratur. Inläsningstjänst producerar även talböcker och har talbokstillstånd, men vi har valt att göra våra inlästa läromedel till ljudböcker för att skolor och privatpersoner ska kunna köpa och använda dem. På detta sätt har spridningen av dem blivit större än om de varit i form av talböcker.

ALLA VÅRA INLÄSNINGAR av läromedel produceras i dagsläget i DAISY och delvis i CD. DAISY är ett format som innebär många fördelar för användning till framförallt studier. Med DAISY kan du reglera uppläsningshastigheten, sätta bokmärken, hoppa direkt till en specifik sida samt att det går att lagra mycket mer i DAISY än i CD. En bok som kräver 10 CD-skivor behöver oftast bara en DAISY-skiva, och DAISY kan enkelt överföras till olika minnesbaserade spelare t.ex. Olympus DM-5. I och med att kostnaden för kopiering av en bok i DAISY-format är lägre samtidigt som vi ser de stora fördelarna eleverna får av DAISY är det billigare för skolorna att köpa DAISY än CD.

Så här går det ofta till när inlästa läromedel beställs



I vår verksamhet ingår förutom produktion av inlästa läromedel

- **Utbildning** av pedagoger, föräldrar, bibliotekarier inom områden som berör pedagogik och specialpedagogik samt tekniskt tillvaratagande och utnyttjande i alla miljöer
- **Produktion av högskolelitteratur** i form av talböcker på uppdrag av Tal- och Punktskriftsbiblioteket
- **Biblioteksklubben** – prenumeration på talböcker för bibliotek
- **Prenumerationer på inlästa tidningar** och församlingstidningar
- **Inläsning och försäljning** av kommersiella ljudböcker till bokhandlare med kända skådespelare och författare som inläsare
- **Försäljning av DAISY-spelare** – Generalagent för TELEX Scholar, Svensk distributör för Olympus DAISY-spelare samt återförsäljare av alla andra stora DAISY-spelare
- **Försäljning av andra tekniska** hjälpmedel till att läsa, räkna, stava, lyssna, språkutveckling etc.
- **Produktion av fulltextböcker** – ljud och bild DAISY
- **Ljudsättning av teckenspråksfilm** för hörande föräldrar och syskon
- **Teckenspråksfilm**
- **Andra inspelningsuppdrag** t ex SOU rapporter, valmaterial
- **Utveckling och forskning** kring nya hjälpmedel
- **Skolshoppen.se** – butik för all sorts skolmaterial
- **Bokextra.se** – försäljning av böcker till privatpersoner

Förslaget

VI HAR UNDER EN LÅNG PERIOD arbetat med att försöka få ned kostnaden för produktionen så att elever med särskilda behov ska få tillgång till mer av det material de behöver och åstadkomma bättre studieresultat. De senaste två åren har vi arbetat fram något som vi kallar skol- eller kommunabonnemang. Det innebär att en kommun eller skola ansluter sig till ett slags förköp om att få en bok i DAISY-format för varje elev som finns i skolan eller kommunen mot en avgift om 52 kr (kommun) eller 76 kr (skola) per elev och år. I dagsläget skickas boken som DAISY-skiva till skolan men tanken är att man i framtiden ska kunna ladda ned den direkt från Internet.

I VERKLIGHETEN BEHÖVS INTE ett inläst läromedel per elev, utan utgör en beräkningsgrund. I själva verket behöver en elev med läs- och skrivsvårigheter alla sina böcker inlästa, kanske upp till 10 olika läromedel. De flesta skolor har ett behov av att tillgodose ca 10% av skolans elevunderlag med inlästa läromedel. Genom detta täcker det totala elevunderlagets beräkningsgrund 10 inlästa läromedel till skolans 10 % elever med läs- och skrivsvårigheter. Skolan förfogar dock alltid att fritt fördela efter sitt behov.

SOM EXEMPLET VISAR FÅR varje elev med särskilda behov av inlästa böcker tio titlar om elevunderlaget är 1000. Det är långt mer än någon elev med särskilda behov kan få av att köpa tio titlar utan abonnemang.

FÖR EN SKOLA MED 500 elever som ansluter sig till abonnemanget kostar det 38 000 kr, om skolan istället skulle köpa tio titlar utan abonnemang till de 50 elever som är i behov av det skulle kostnaden

bli 245 000 kr (en bok kostar i snitt 490 kr) för skolan. Det är alltså nästan 9,5 gånger billigare med abonnemang. För 38 000 kr har skolan i snitt råd med 106 inlästa böcker utan abonnemang, vilket i vårt exempel är ungefär 1 bok per elev med särskilda behov. Att spendera 38 000 kr på abonnemang innebär att skolan eller kommunen får många fler titlar än utan abonnemang för samma kostnad. För kommuner och skolor finns det mycket pengar att spara genom detta abonnemang.

IDAG HAR VI 126 000 ELEVER fördelat på 24 kommuner och 58 skolor anslutna till abonnemanget. (se sidan 9 för förteckning över anslutna kommuner och skolor). Det är långt från målet om att alla elever ska omfattas av kommun- eller skolabonnemang, vilket är ungefär 1.4 miljoner elever. Vi har förstått att det är mycket pengar för er och att det är många beslutsvägar innan ni kan ansluta er. Men tänk över era kostnader för inlästa läromedel idag och jämför med vad ni får med det här förslaget. Vi vill precis som ni värna om skolan och att Sveriges skola ska bli bäst i världen. Med detta förslag tror vi att vi kommer en bit på vägen. För att göra besparingar även i beslutsfattandet och visa på hur viktigt det är att alla elever ska omfattas av skol- eller kommunabonnemang har vi utformat detta brev som vi skickar till alla kommuner och skolor i Sverige. Vi föreslår att er skola eller kommun ansluter sig till Inläsningstjänsts abonnemang på inlästa läromedel och betalar en årlig avgift om 52 kr/elev (kommun) eller 76 kr/elev (skola), något som ger alla elever i behov av inlästa läromedel tillgång till den mängd de behöver.

Förslagets innebörd

GENOM ATT NI ANSLUTER er till skol- eller kommunabonnemang kan ni göra besparingar i utgifterna för inlästa läromedel och istället lägga mer på andra viktiga resurser inom skolan samtidigt som elever i behov av inlästa läromedel får tillgång till mer. Att ni fattar beslut om detta nu innebär även att eleverna i behov får tillgång till det material de behöver i tid, om fem år är det ju för sent för dem som går i årskurs 9 idag. Vi har under en treårs period låtit kommuner och skolor ansluta sig vilket har skapat stora ojämlikheter mellan elever med särskilda behov i olika kommuner och skolor. För dem elever som bor i anslutna kommuner eller går i anslutna skolor har tillgången till hjälpmedel ökat enormt vilket stärker deras självförtroende, framåtanda och studieresultat. Detta är något som hela samhället tjänar på i och med att även eleverna med speciella behov nu i större utsträckning kan bli sysselsatta. Det sparar pengar i framtiden. Flera kommuner som inte anslutit sig har valt detta på grund av att antalet elever med behov av inlästa läromedel är för få för att ”det ska löna sig” för dem. Vi tycker inte att det ska handla om att löna sig utan om att alla elever, oavsett bostadsort och hur många som är i behov av inlästa läromedel ska få tillgång till så mycket av dem som de behöver.

ANDRA KOMMUNER TROR SIG ha löst problemet med tillgången till inlästa läromedel genom att låta lärarna och skolorna sköta det själva. En matematiklärare ser att en elev har svårt att läsa talen i boken och köper in något exemplar av en inläst matematikbok. Detta hjälper inte eleven i svenska eller engelska och lärarna inom dessa ämnen ser problemen, men då räcker helt plötsligt inte skolans budget för detta och eleven blir utan inlästa böcker i dessa ämnen och får hanka sig fram med hjälp av speciallärare. Lärarna inser att med skol- eller kommunabonnemang skulle eleven kunna få tillgång till alla de hjälpmedel hon eller han behöver men skolan eller kommunen prioriterar bort det eftersom det inte rör sig om merparten av eleverna. Det är ju bättre att satsa dessa pengar på något som hjälper fler elever, och vi förstår hur de resonerar. Med en tight budget är det svårt att prioritera. Men vi tror att ni kommer tjäna på det här i längden, det är ju trots allt 76 kr/elev eller 52 kr/elev för att uppnå fler som blir godkända och kan gå vidare i sina studier. Vi och alla föräldrar anser att det är ett lågt pris att betala.

Exempel:

Om vi antar att elevunderlaget är 1.000 elever ger abonnemanget skolan rätt att rekvirera 1.000 inlästa läromedel. Om vi beräknar att 10 % av eleverna behöver inlästa läromedel, så täcker abonnemanget 100 elevers behov som vardera kan välja 10 inlästa läromedel. Ni disponerar dock alltid abonnemanget utifrån era behov.

$$\begin{array}{r} 1.000 \text{ elever} \\ 10 \% \text{ behöver} \\ \hline = 100 \text{ elever} \\ \hline = 10 \text{ valfria läromedel} \\ \text{för varje} \\ \text{behövande elev} \end{array}$$

Alternativ till förslaget med motargument

ETT ALTERNATIV TILL skol- och kommunabonnemang är att läraren själv scannar in bokens text och sedan läser en talsyntes upp texten för en elev med speciella behov. Detta är såklart tidskrävande för läraren (att scanna in 300 sidor tar lång tid) och tråkigare för eleven. Att få lyssna till en talsyntes är billigare men får eleven att känna sig mer utstött, det känns inte lika roligt som att lyssna till en riktig röst. Det är ungefär som att ge alla elever böcker utan bilder och färg och endast med text på framsidan för att det är billigare. Men detta gör man inte och bör därför inte göra det för elever med läs- och skrivsvårigheter när alternativ som väcker mer lust att lära finns. Inläsning av läraren själv vet vi också förekommer vilket både är olagligt och dyrare än att köpa boken färdiginläst av oss. Tänk själv en bok som är 20 timmar som en lärare ska sitta och läsa in istället för att göra andra viktiga uppgifter. Med skol- eller kommunabonnemang blir denna

prisskillnad avsevärd. Vi vet även att det förekommer kopiering av inlästa läromedel vilket även det är olagligt.

SVERIGES BARN OCH UNGA tjänar stort på detta förslag. Fler blir behöriga till gymnasie- och högskolan och kan bidra till samhällsutvecklingen, samhället kan lägga mindre resurser på elever i behov av inlästa läromedel och mer på elever med andra behov där hjälpmedel inte finns på samma sätt. Dessutom kan tiden det tar för lärarna att själva läsa in en bok, förhandla med rektorn om vad som ska köpas in och inte etc. läggas på annat som att hjälpa eleverna. Sveriges skola blir även mer tillgänglig för personer med läs- och skrivsvårigheter och behovet av resursskolor för dessa elever minskar. Vi och många föräldrar tycker att prislappen för detta är låg i förhållande till vinsterna det genererar.

Beslut och mervärde

VI FÖRESLÅR ATT ni fattar beslut om att ge alla elever i behov av inlästa läromedel tillgång till det genom det skol- och kommunabonnemang som här beskrivits i syfte att nå målet om ett tillgängligt Sverige. Detta för en årlig avgift om 52:-/elev baserat på kommunens elevunderlag, eller 76:-/elev baserat på skolans elevunderlag.

ETT SKOL- ELLER KOMMUNABONNEMANG innebär också åtkomst till ett unikt sortiment med 10% avtalsrabatt. Rabatten gäller allt material som kan beställas i vår webbtjänst, www.skolshoppen.se samt våra föreläsning- och utbildningstjänster. Beställ gärna vår översiktskatalog "Den lärorika katalogen". Välkommen att fortsätta dialogen med oss.



Bästa Hälsningar *Thomas Rendahl* VD

Telefon direkt: 08-556 115 52. E-mail: thomas@inlasningstjanst.se

Bilaga

Anslutna kommuner

• Borgholm	• Filipstad	• Lidingö	• Tyresö
• Botkyrka	• Gnesta	• Ludvika	• Vadstena
• Boxholm	• Huddinge	• Malmö 161 Södra innerstaden	• Vallentuna
• Båstad	• Hässleholm	• Malå	• Vingåker
• Eda	• Järfälla	• Rättvik	• Vårgårda
• Ekerö	• Katrineholm	• Solna	• Ängelholm

Anslutna skolor

Danderyd – Danderyds Gymnasium	Sala – Ekebyskolan
Dikanäs – Dikanäs skola	Solna – Ängskärsskolan
Eskilstuna – Djurgårdsskolan	Sollentuna – Sofielundsskolan
Falun – Friskolan Mosaik	Sollentuna – Gärdesskolan
Gislaved – Gislaveds Gymnasium	Stockholm – Akallaskolan
Grums – Jättestensskolan	Stockholm – Birkagårdens Folkhögskola
Gustavsberg – Doctus Gymnasium	Stockholm – Fryshuset Grundskola
Gustavsberg – Gustavbergs Gymnasium	Stockholm – Kulturama Gymnasium
Göteborg – Vasaskolan	Stockholm – Trollbodaskolan
Helsingborg – Impius Gymnasium	Stockholm – Engelbrektskolan
Hässleholm – Vannarödsskolan	Stockholm – Gullvivaskolan
Järfälla – HTS gymnasie	Stockholm – Kulturama
Landskrona – Albanoskolan	Stockholm – Nordiska Musikgymnasiet
Landskrona – Sandåkersskolan	Stockholm – NTI Handelsgymnasiet
Lessebo – Bikupan	Stockholm – Maria Montessoriegrundskola
Lidingö – Ledviks resursenhet	Stockholm – Raoul Wallenbergsskolan
Linköping – Rydsskolan	Stockholm – Rödabergsskolan
Lund – BMSL Bilingual Montessori School of Lund	Stockholm – Trollbodaskolan
Lund – Gunneboskolan	Stockholm – Åsö Grundskola
Malmö – Montessorigrundskolan Maria	Sätilla – Naturbruksgymnasiet Strömma
Nacka – Montessoriskolan Castello	Sävsjö – Hofgårdsskolan
Nacka – Designgymnasiet	Tidaholm – Rudbecksgymnasiet
Nacka – Eklidens skola	Täby – Nya tidens Montessoriskola
Nacka – Järila skola	Täby – Gribbygårds kompetenscenter
Nacka – Pysslingen, Castello	Umeå – Hannaskolan
Norrtälje – Närtuna skola	Umeå – Dragonskolan
Norrtälje – Edsbro skola	Västervik – Ludvigborgsskolan
Norrtälje – Rånäs skola	
Norrtälje – Rådmansö skola	Finland
Pajala – Sattajärvi skola	Jomala – Kyrkby högstadieskola



INLÄSNINGSTJÄNST AB

Stubbsundsvägen 11
131 41 Nacka
Telefon 08-556 115 52
thomas@inlasningstjanst.se

